

## BÅTNYTT TESTAR

*Maxi 87*

*Scampi 30*

*Ballad*

# Populäraste halvtonnarna

De tre vassaste halvtonnarna Maxi 87, Scampi 30 och Ballad seglade och jämförda samtidigt på öppna havet vid Vinga. Resultatet blev synnerligen intressant. Seglingsmässigt är båtarna fantastiskt lika. Det som till slut faller avgörandet är inredningarna. Och här vinner Scampi.

# Populäraste halvtonnarna:

Scan



Kontaktsadress är en nyhet i  
p.m. Vi kommer i varje nummer  
att ge dig flera tips i samman-  
hang med båtar och festar vi  
och vi kommer att presentera vi



**De tre vassaste halvtonnarna Maxi 87, Scampi 30 och Ballad seglade och jämförda samtidigt på öppna havet vid Vinga.**

**Resultatet blev synnerligen intressant. Seglingsmässigt är båtarna fantastiskt lika. Det som till slut faller avgörandet är inredningarna. Och här vinner Scampi.**

*Av Curt Gelin och Båtnyttis testlag  
Foto Peo Eriksson  
Teckningar Thore Thoresson*

■ De tre allra hetaste och häftigaste halvtonnarna i Sverige är Maxi 87, Scampi 30 och Ballad. Storleksmässigt, prismässigt och seglingsmässigt är dessa de tre allra argaste konkurrenterna.

Vi tog ut de tre på test sent i oktober i farvattnen utanför Göteborg. Målsättningen var att reda ut hur de olika båtarna seglar, hur de fungerar att bo i och hur pass bra byggda de är. Allt för att på slutet få fram vilken av båtarna som är bäst.

För att göra jämförelsen så rättvis som möjligt kappseglade vi båtarna mot varandra. Tre gånger med besättningsbyte mellan varje gång. Vi bodde över i dem. Och slutligen gick båtarna genom i detalj.

■ Tre topprorsmän, Peter Sundelin, Bosse Ahlström och Bengt Jörnstedt placerades i var sin båt med uppdrag att segla så fort som möjligt. Till deras hjälp fanns gästerna Johan Stavenow, Johan Petrelius och Båtnyttis Curt Gelin.

Testlaget slet hårt i tre dagar. Det var dimmigt, råkallt och blåsigt. Men roligt.

Kappseglingarna genomfördes på havet söder om Vinga i 7-8 m/sek. Dyring och krabb sjö såg till att båtarna verkligen sattes på prov.

Redan här skall det slås fast att vi inte kunde kora någon segrare. Helt enkelt beroende på att båtarna seglar fantastiskt lika. Efter en timmes stenhårt kappseglande skilde det bara 20 sek mellan första och sista båt i mål. Och det var olika båtar först i mål varje gång.

■ Testlaget fann emellertid att Ballad seglar mera upprätt än konkurrenterna. I 7-8 m/sek är hon klart styvare.

Peter Sundelin:

"Fördelen med en styvare båt är att seglingen blir bekvämare och att avdriften inte blir så stor. Detta betyder att Ballad bör vara den snabbaste på en lång kryssbrog till havs."

■ Men det Ballad vinner på kryssen förlorar hon på stäven. Här visade sig Scampi 30 och Maxi 87 komma loss bättre och surfs lite lättare på vågtopparna.

Bengt Jörnstedt:

"Maxi 87 accelererar väldigt fint."





## Testlaget slet hårt i dimma och frisk vind

Hon känns något lite lättare än Scampi 30 och Ballad.”

Balansen är lika bra i de tre båtarna. Det gäller också kursstabiliteten. Man kunde släppa roddret och gå fram på fördäck och fixa utan att båtarna girade ur kurs.

**Ronden om seglingsegenskaper blir oavgjord.**

Däremot skiljer det åtskilligt i roderkänslan. Här är Scampi 30 suveränen. Hon är enastående lätt, exakt och följsam. Som rorsman känner man hela tiden var man har båten.

Maxi 87 är också exakt och följsam på roddret, liksom Ballad. Men tungstyrda. Testlaget menar att båda är tröttsamma att styra.

Rolf Magnusson:

”Roddret är avsiktligt stort för att ge god respons i låg fart. Dessutom är bladet bredast nedtill, vilket gör att det flyttar en del vatten när det läggs om.”

Och Pelle Petterson kommenterar Maxi 87:ans tungstyrda och följande sätt:

”Jag har utbalanserat roddret så mycket jag vågat för att få båten lättstyrd. Just balansen plus stort roderblad kan vid stora utslag göra att båten känns som den gör.”

**Ronden om roderkänsla vinnns överlagset av Scampi 30.**

■ Sjöegenskaperna är fina på alla tre båtarna. Med vilken som helst av dem skulle testlagets enskilda medarbetare kunna tänka sig att segla långt på havet. De är havsgående i ordets rätta bemärkelse.

Bosse Ahlström:

”Ballad rör sig något makligare. Känns lite tyngre och går aningen

mjukare i sjön.

Scampi 30 är mera som en jolle pigg, lätt och livlig. Hon slår dock något mera i sjön och går lite blötare.

Maxi 87 rider också lätt som en jolle över sjöarna, klafsar något, lik som Scampi, men verkar gå något torrare.”

**Ronden om sjöegenskaper går till Ballad.**

Manöveregenskaperna är bra för alla tre, men Ballad kräver störst svängrum. Scampi 30 och särskilt Maxi 87 vänder nästan runt sin egen axel.

Alla tre kan också segla för bara storseglet, en klar fördel vid hamnmanövrer.

Snäv slör i frisk vind är ett avancerat segelsätt som brukar utskilja båtar. På väg in mot Längedrag från Styrso i Göteborgs södra skärgård fick båtarna bekänna färg.

Scampi skar upp ideligen. Det var svårt att hålla kontroll på henne, mycket beroende på att roddret inte är tillräckligt djupt.

Ballad gick snällast, men var tung att hålla. Även Maxi 87 klarade sig förvånansvärt bra från uppskriningar, mycket beroende på det djupa och stora roddret. Men hon var oerhört tröttsam att hålla. Efter 10 minuter var rorsman slut.

**Ronden går till Ballad.**

Under allt kappseglande fick vi fina möjligheter att prova bekvämligheten i sittbrunnen och hurdana däckarna är att jobba på.

■ Bästa sittbrunnen återfinns på Maxi 87. Den är inte störst. Men beroende på vinklade bänkar och sargar och på att rorkulter kommer upp nästan längst bak i brunnen, finns här mest gott om plats.

Scampins sittbrunn är den minst vettiga. Här kommer rorkulter upp och knycker en stor del av utrymmet i den redan förut lilla sittbrunnen.

Balladens sittbrunn är inte heller bra. Beroende på att rorkulter stjälar för mycket plats. I vändningarna måste man som gast kliva över rorkulter bakom rorsman. För familjesegling blir detta krångligt.

Ett plus i Ballads och Scampis sittbrunnar är dock att man kan sitta uppe på sargen och styra. Det går inte på Maxi 87. Här är sargen för smal och mantåget medger inte att man lutar sig bakåt.

**Ronden om sittbrunnarna vinnns klart av Maxi 87.**

Båtarnas däck är bra att kliva omkring på. Om något skall framhållas så är det Balladens. Hennes konventionella skarndäck är enkelt att

Forts på sid 18

## ”Runda sektioner i botten ger fin balans”



## Scampi 30

”Jag ritade Scampi till Half Ton Cup 1969 med målet att slå den tidens snabbaste båtar. Det lyckades och båten kom i serieproduktion.

Tanken bakom skrovlinjerna var att placera alla väsentliga tyngdpunkter så nära varandra som möjligt.

Således kom tyngdpunkten för lateralplanet och tyngdpunkten för segelplanet att hamna nära varandra.

Vidare önskade jag koncentrera totalvikten och kölvikten så att de inte kom för långt från deplacementstyngdpunkten. Idén bakom allt detta var att slippa ifrån ”pitch”-gunghästeffekt.

Dessutom försågs skrovet med runda sektioner i botten. Vitsen med detta är densamma som när man skjuter en trästock genom vattnet – den fortsätter rakt fram.



Peter Norlin:

Alltså får man samma effekt på Scampi. De runda sektionerna gör att båten inte blir lovgirig.

Jag ville inte heller sprida ut deplacementet för mycket. Tillsammans med de runda sektionerna och smal vattenlinje fick skrovet liten våt yta och kort seglande längd i lite vind och krabb sjö.

I frisk vind med krängning förlängs båtens seglande linjer, de runda sektionerna gör att båten inte blir lovgirig och den stora bredden ovanför vattenlinjen styvar upp båten vilket ger minskad avdrift.”

### Fakta

<b>SCAMPI 30</b>	
Längd ö a	9,07 m
Längd v l	7,00 m
Bredd	3,00 m
Djupgående	1,58 m
Deplacement	3,0 ton
Kölvikt	1,15 ton
Storsegel	15,5 kvm
Genua III (standard)	18,5 kvm

Motor Yanmar YSE 8  
Tillverkare/säljare Shipman AB  
Box 269 621 02 Visby Tel:  
0498/180 55

### PRESTANDA

Fart	6,0 knop
Ljud 74 dB(A) sittbrunn, 82 dB(A) salong, 92 dB(A) förpik	

### KOMMENTAR:

Fartskillnaden kan synas obetydlig, men i hög sjö och hård motvind går Scampi 30 långsammare än medtävlarna.

Skälet till att vi tog ljud i förpiken är att motorn ligger här. Nivån är otrevligt hög här.

### Utrustning

Mantåg	x
Pulpits	x
Lanternor	x
Länspump	x
Vattentank	x
Kök (kardansk ugn)	x
Eldsläckare	x
Ankare 30 m lina	635 kr
Toalett	x
Genua I 32,5 kvm	2 300 kr
Genua II 26,5 kvm	2 300 kr
Spinnaker 70 kvm	2 300 kr
Spinnakerutrustning inklusive bom	1 325 kr
Värmare Shipman gasol	3 100 kr
Kompass Ritchie 60	895 kr
Sumlogg	855 kr
Vagga	1 700 kr
Sprayhood	1 035 kr
Fällbar propeller	x
Frakt till Sthlm	1 000 kr
Pris standardbåt	119 000 kr
Pris utrustad båt	136 445 kr

## "Skädda framför rodet höjer båtens totalfart"



## Ballad

"Ballads grundkonstruktion härrör från 1968 då Joker konstruerades. 1971 övertog Albin Marin tillverkningen och en del viktiga ändringar i konstruktionen gjordes.

Båten ritades med målsättningen att vara en välsesglänt familjebåt med möjlighet att hävda sig på havskappsegling.

Skrovet har jämfört med många av dagens båtar relativt V-formade sektioner förut samt ett nollspant som är ganska runt.

Ballads skorvform är snarare gjord för att göra båten lättdriven än för att ge mättningsmässiga fördelar. Akterut övergår skrovet i deplacerande skädda som genom att ge skrovet större volym framför rodet, dels höjer båtens totalfart och dels kompenserar motorvikten.

Skäddan är uppbyggd framför hela rodet för att få en tillförlitlig konstruktion. Själva roderbladet är stort för att ge god "respons" även i låg fart.



Rolf Magnusson:

Jämfört med Joker har Ballad invändig blyköll. Det kölsvin, som på så sätt skapas anser jag vara nödvändigt på en modern båt. Detta för att ta vara på slagvatten.

Dessutom ger den tunga, grunda och profilerade kölen bättre krysegenskaper. Kölens vindprofil bidrar till höjdtagningsförmågan genom att ge lyftkraft precis som ett segel.

Däck och överbyggnad är ritade för att vara enkla och lätta att arbeta på.

Riggen är gjord för att hålla båten ut."

### Fakta

<b>ALBIN BALLAD</b>	
Längd ö a	9,14 m
Längd v l	6,90 m
Bredd	2,96 m
Djupgående	1,55 m
Deplacement	3,3 ton
Kölvikt	1,5 ton
Storsegel	15,9 kvm
Genua II (standard)	25,2 kvm
Motor Volvo Penta MD 6A/100S	
Tillverkare/säljare	Albin Marin
AB: Hantverkargatan 12 681 01	
Kristinehamn. Tel: 0550/156 60	
Pris	116 000 kr
<b>PRESTANDA</b>	
Fart	6,3 knop
Ljud 69 dB(A) sittbrunn och 75 dB(A) i salongen.	

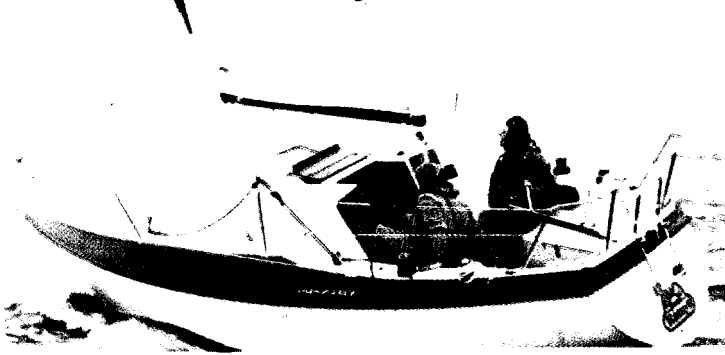
### KOMMENTAR:

Ballad har numera foldingpropeller som standard. Den ger bra driv även i hög sjö och hård motvind. Ljudvärdena är bra.

### Utrustning

Mantåg	x
Pulpit	x
Länspump	x
Vattentank	x
Kök	x
Eldsläckare	x
Ankare, 30 m lina	290 kr
Toalett	x
Genua I 29 kvm	1 850 kr
Genua II 19 kvm	x
Spinnaker 70 kvm	1 750 kr
Spinnakerutrustn	875 kr
Spinnakerbom	700 kr
Värmare Wallas	3 400 kr
Kompass K 100	500 kr
Sumlogg	925 kr
Vagga	800 kr
Sprayhood	x
Fällbar propeller	650 kr
Frakt till Sthlm	1 800 kr
Pris standardbåt	118 850 kr
Pris utrustad båt	131 540 kr

## "U-format förskepp ger stark och mjuk gång i krabb sjö"



## Maxi 87

"Jag har rest runt på båtmässor över hela världen under många år. Man talar med mycket båtfolk och får massor av vettiga synpunkter. Man kan säga att Maxilinjén har vuxit fram ur all den samlade erfarenhet man fått genom åren.

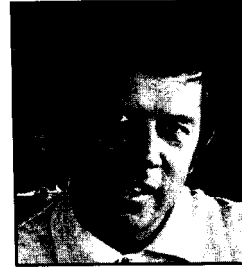
Vitsen med det mörka fältet runt båten är att hela båten ser smäckrare ut utvändigt, trots att den är stor inuti. Det har tydligen blivit ett kännetecken för Maxi, en typisk profil.

Varför hon inte är V-formad i förskeppet? Ja förr trodde man att en smal V-formad båt skulle klyva vattnet bättre.

Men Maxi 87:ans breda U-form gör att båten går väldigt mjukt och starkt genom vattnet. Dessutom är 87:an bred i vattenlinjen för bättre styvhet.

På undanvind kommer också fördelarna med bredden fram. Breda båtar ligger inte så djupt och tungt i vattnet och kan därför segla fortare.

Masten ser ut som den gör be-



Pelle Petterson:

roende på att jag en gång gjorde en tävlingsmast svart för att kunna se konturerna bättre och kolla trimningen.

Däcket har jag försökt göra så lättarbetat som möjligt. Därför sitter bl a sidopulpiten där den sitter. Sedan är däcket helt rent, man behöver inte ens huka sig under några vant.

Inredningen har jag gjort efter målsättningen att matlagning och att leva ombord skall vara festligt och bekvämt. Därför har jag bl a lagt ett stort pentry längs ena sidan och dinette mittemot."

### Fakta

<b>MAXI 87</b>	
Längd ö a	8,70 m
Längd v l	7,60 m
Bredd	3,00 m
Djupgående	1,50 m
Deplacement	3,5 ton
Kölvikt	1,5 ton
Storsegel	13 kvm
Genua II (standard)	19 kvm
Motor Volvo Penta MD 6A/100S	
Tillverkare/säljare	Pelle Petterson
AB, Datavägen 2 436 00 Askim	
Tel 031/28 21 40	
Pris	118 850 kr
<b>PRESTANDA</b>	
Fart	6,3 knop
Ljud 80 dB(A) sittbrunn och 82 dB(A) salong.	

### KOMMENTAR:

Mot pristillägg kan man få foldingpropeller till 87:an. En sådan satt på vår testbåt. Hon orkar fint även när det blåser hårt emot och sjön ligger på. Ljudvärdena är bra.

### Utrustning

Mantåg	x
Pulpits	x
Lanternor	x
Länspump	x
Vattentank	x
Kök	830 kr
Eldsläckare	175 kr
Ankare, 30 m lina	600 kr
Toalett	x
Genua I 32,3 kvm	2 200 kr
Genua II	x
Spinnaker 70 kvm	2 100 kr
Spinnakerutrustn	1 100 kr
Spinnakerbom	685 kr
Värmare Eberspächer	3 550 kr
Kompass K 111	710 kr
Sumlogg	715 kr
Vagga	x
Sprayhood	690 kr
Fällbar propeller	x
Frakt till Sthlm	1 350 kr
Pris standardbåt	117 000 kr
Pris utrustad båt	131 705 kr

# Tre mycket jämna båtar

gå på. Det sluttande rufftaket är också fint att gå på.

## Ballad vinner rondan.

Inredningsmässigt skiljer sig båtar-na mycket åt. Inte utrymmesmässigt så mycket som när det gäller utförandet.

Scampi fick mycket beröm av testlaget för det vackra träarbetet och det prydliga hantverket.

Johan Stavenow:

"Det känns mysigt ombord i Scampi. Dessutom är här rymligt. Vi satt sju man utan att trängas. Plus för det stadiga bordet."

■ Ballads inredning är fin den också, men ett steg efter Scampi.

Curt Gelin:

"Minus för det plöttriga pentryt. Avställningsytor saknas och disk-hon ligger så att man inte kan stå rak. I övrigt känns här mysigt och mycket trä och tjocka dynor.

Maxi 87:ans inredning håller samma stil som övriga Maxibåtar.

Johan Petrelius:

"Träarbetet är något enklare och här finns inte samma prydliga in- nertak i plast som på Ballad och Scampi 30. Plus för det stora och lättarbetade pentryt."

På båtutställningarna i våras vi- sades en mycket fin inredning upp i Maxi 87. Så här förklarar Stellan Westerdahl skillnaden:

"Den testbåt som användes råka- de ha en av de första inredningarna, gjord på en av våra fabriker. En prototypinredning kan man säga. På de båtar som byggs nu kommer inredningen från samma fabrik som bygger Scampis. Och lika fin som 87:an var på vårens mässor är den i serieutförande."

På Båtnytt har vi inte haft möjlig- het att kontrollera den här saken. Men vi litar på att uttalandet stäm- mer.

## Trots allt vinner Scampi rondan på bättre detaljarbete.

Säkerheten är bra på alla båtar- na. De är konstruerade för att tåla hård havskapssegling. Det ger fam- iljeseglaren en betryggande säker- hetsmarginal.

De omdiskuterade kölinfästning- arna på båtar med delat lateralplan utgör inga problem på de här tre båtarna.

■ På Ballad har man förstärkt or- dentligt akter om kölen, på Maxi 87 är kölen gjord så att den "kick- down" som finns uppbyggd i kölens akterkant tar upp lasterna vid en smäll.

Sak samma gäller för Scampi. Här fördelas krafterna dels genom att kölen är fäst i trappstegsform och dels genom att kölen rundar av mjukt mot skrovet baktil.

## Ronden blir oavgjord.

Beträffande riggingen har Bal- lad den mest konventionella med dubbla undervant. Fördelen är att genuan smiter över lätt i vändning- arna.

Scampi har den mest avancerade med dubbla spridare och backstag. Svårstगत och krångligt för en fam- ilj menar testlaget.

Maxi 87 har en ganska vanlig riggtyp med enkla undervant och inre förstag. Inre förstaget hjälper till att krumma masten men är ock- så i vägen för genuan i slagen.

Räcker en 8 hk diesel för att dri- va en 3 tons båt och hur fort driver en 10 hk diesel en båt på 3,2 res- pektive 3,5 ton? Fartproven visar en skillnad på 0,3 knop.

Oviktigt? Nej. I hård motsjö och motvind orkade Scampi sämre än de övriga. Enligt Shipman i Visby kommer dock alla Scampiägare att kunna få en 12 hk diesel mot ett visst pristillägg.

## Scampi förlorar denna rond.

Den enda av båtarna som går att få i halvfabrikat är Scampi. Denna båt är också ensam om tre års hel- försäkring inbakad i priset.

Slutsummering.

■ Efter att ha seglat och levt i bå- tarna tre dagar ställde vi oss frågan: Vilken båt är bäst?

Vid tidpunkten för testet skilde det 13 000 kr mellan Scampi 30 och Maxi 87. Idag är skillnaden lika med noll. Även Ballad kostar mera idag. Priserna spelar därför ingen roll i helhetsbedömningen.

De seglar lika fint, är lika säkra och likvärdigt utrustade. Den punkt där de utskiljer sig är inredningarna. Och som testlaget redan har sagt vinnas den rondan av Scampi 30. Svårare är det mellan Maxi 87 och Ballad. I synnerhet om inred- ningen är bättre än på den båt vi seglade. Maxi 87 har flest kojor, bäst pentry, medan Ballad har en rymligare inredning och prydligare innertak. Och priset skiljer bara på någon hundralapp.

Ballad vinner dock med mycket knapp marginal. Hon är bekvämare att segla. Styvare och lugnare till sitt temperament.

Följaktligen är Scampi 30 den här jämförelsens vinnare.

# Scampi 30

## Roligast att segla Bästa inredningen



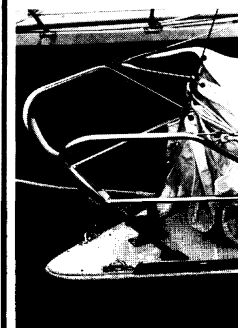
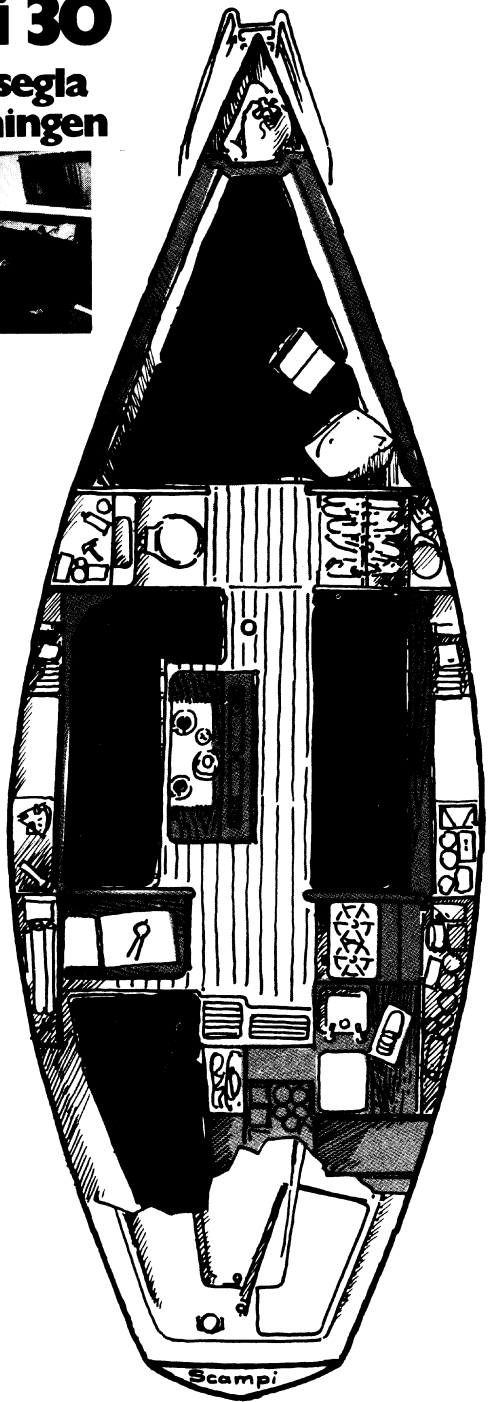
Scampis navigations- bord var bäst av de jämförda. Stort med lättåtkomligt fack och bra sittplats. Plus nära kontakt med besätt- ningen i sittbrunnen.

U-soffan visade sig rymma hela testlaget, sju man, utan problem! Stadigaste bordet åter- fanns också på Scampi.

Skjutluckor och hyllor under skarndäck är all- tid bra. Här lägger man med fördel alla småpry- lar man släpar med sig ut. Kasta en blick på styrbordssidan i Scam- pi. Börja med pentryt. Näst Maxi 87:an det mest lättarbetade. Fi- naste köket, ett treläg- gigt gasol med ugn är standard.

Fem kojor, alla breda, långa och sköna att so- va på. Uppfällbara ryggstöd ser till att man sitter bra dagtid.

Garderoben midskepps är stor nog för de få kläder man behöver ha hängande, landgångs- stass och dyl.



Scampi är ovanligt om- bordklivningsvänlig, bra triangel längst fram och platta på pulpiten.



Scampis inredning är rymligast, och även den fi- naste om man ser till finishen. Träarbetet är mycket prydligt, rundade listade hörn och kan- ter, fernissad vacker teak, innertak i plast m m. Båtriktigt!

# Ballad

**Bekvämast att segla  
Acceptabel inredning**



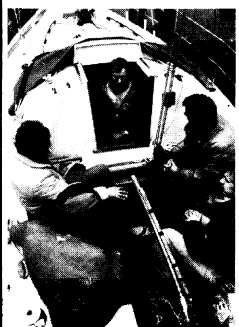
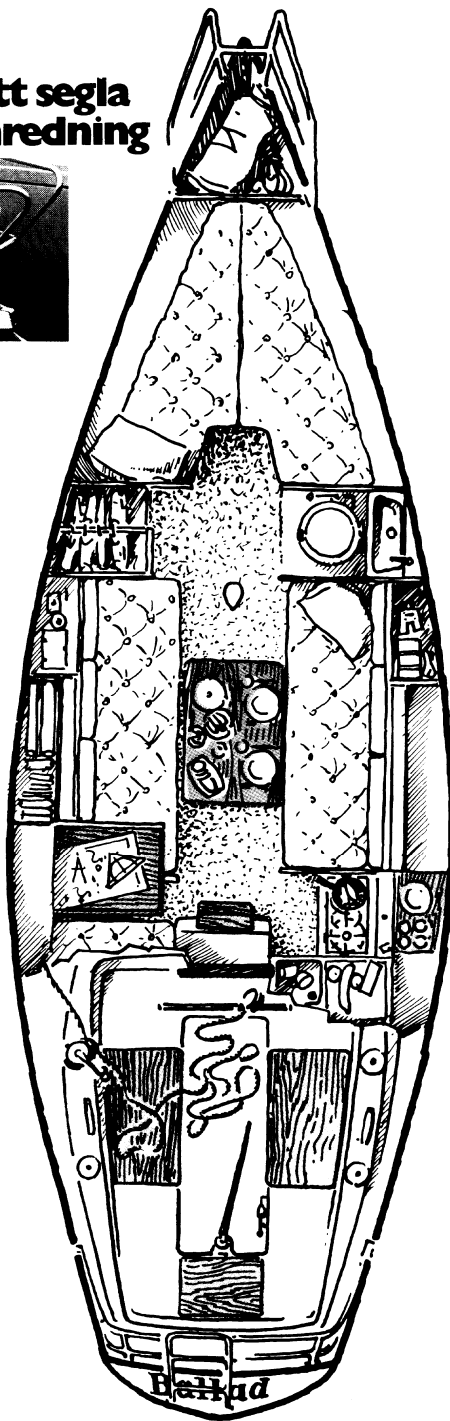
Balladens förpulpit är inte speciellt ombordstigningsvänlig. Fotplatta saknas. Lanternornas storlek är inte bra. De borde vara betydligt större.

Inredningen rymmer fem rejäla kojor fördelade på konventionellt sätt. Stickkojen har lucka ovanför. Man kan stoppa ner segel den här vägen om man så önskar. Nackdelen är bara att här alltid är fuktigt. Otrevlig sovplats trots galondyna.

Ballads bord går att använda både i salongen och sittbrunnen. Bra. Men det är på tok för vingligt och för litet i storlek.

Pentryts placering är bra, men det är dessvärre svårarbetat. Detta beror på att avställningsytor saknas och att diskhon ligger så att man inte kan stå rak när man diskar.

Masten stjäl plats i salongen. Men fördelen med att den står på kölen är att stötningen blir okomplicerad.



Här sitter delar av testlaget i Ballads sittbrunn. Här syns också hur stor plats rorkulten tar upp.



Salongen i Ballad är också ganska ombonad och trivsamt med hyggligt om än inte toppkvalitet på träarbetena. Bordet kunde gärna vara både stadigare och större. Att bre smörgåsar åt sju duger det dock till.

# Maxi 87

**Livligast att segla  
Enklaste inredningen**

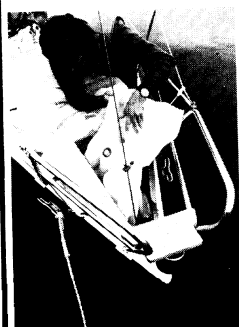
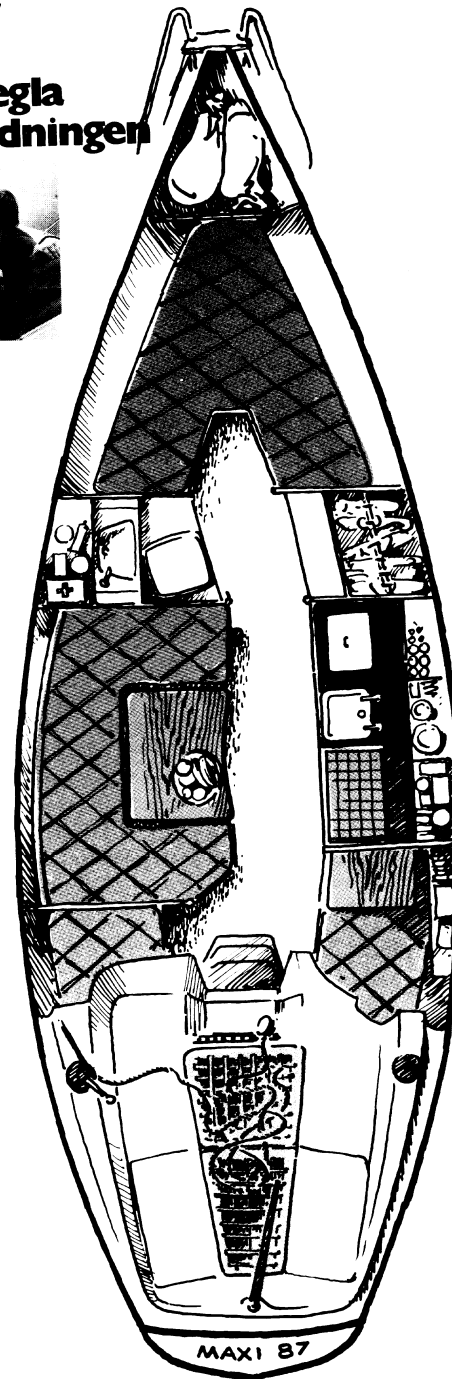


Bästa sittbrunnen! Rorkulten skall sitta så långt bak som möjligt. Då blir här plats åt alla och man slipper som gast kliva över rorkulten i vändningarna.

En liten nackdel för Maxi 87 jämfört med de två andra är att sargen inte är så bred att man kan sitta uppe på den och segla. Istället har man breda sittbänkar, som dessutom är något uppåtinklade för bekvämlighetens skull.

Dinettearrangemanget vållade diskussion i testlaget. Vissa menar att man inte sitter lika många som med ett konventionellt arrangemang. Andra menar att på det här sättet får man fri passage och stort pentry.

Maxi 87 har två ovanligt bra stickkojer, en på vardera sidan akteröver. Med nedfällt dinettebord kan man alltså få hela sex kojor här. Men då förlorar man samtidigt stuvutrymme. Sådana är det något mindre gott om i denna båt.



Segelboxen är 87:an ensam om. Bra och snabbt att stuva ner genuan i. Den kan också vara ankarbox.



Fem man sitter hyggligt i dinetten. Sju man kan sitta om man använder en extra dyna vid förpiksdörren och en man sitter vid navigationsbordet. Det allra finaste är ståhöjden. Bosse, 1.96, stod rak!