

Albin Alpha

Nyttillskottet Alpha är en typisk Albinbåt. Det är i princip en nedbantad Delta som Peter Norlin lyckats bra med. Båten har allt man väntar sig av en modern 29-fotare. Det är därför synd att Albin Marin envist fortsätter med sin billighetslinje.

●●● En bantad lågprisprofil är i och för sig försvarbart och kanske rent utav nödvändig med dagens sviktande försäljning av nya segelbåtar och efterföljande uppsving för det beagnade. Men i det här fallet skulle det räcka med ett par tusen för att göra Alphan mera förtroendein- givande.

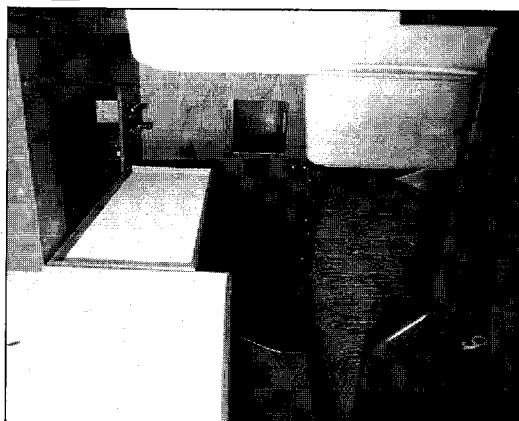
Skrovet är sprutat i traditionellt enkellaminat med inplastade stringers. Däcket är uppbyggt i sandwichkonstruktion med divinycell som distansmaterial.

Alphan är en värdig efterföljare till Cumulus. Man har lyckats få fram en båt som seglar bättre än Cumulus. Alphan har ju högre mast, längre vattenlinje och högre lystal, berättar Ville Söderberg på Albin Hallen i Södertälje.

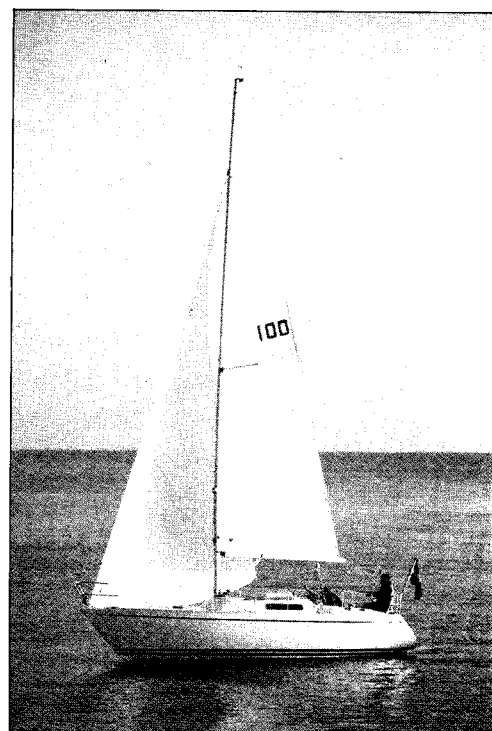
Provseglingarna i höst visade att den nya båten är begynnelsevek men slutstäv. Hon har betydligt bättre roderkänsla än Cumulus. Styrformågan och roderverkan har blivit markant bättre genom att rodet flyttats från akterspegeln en bit närmare kölen säger Ville.

Dispositionen är trevlig med en rymlig förpik och ett krypin för två vuxna där bak. Den verkar ha goda förutsättningar för att fungera bra för fyra personer under en semestersegling, säger Kersin Öberg, från Hårnösand som är spekulant på båten.

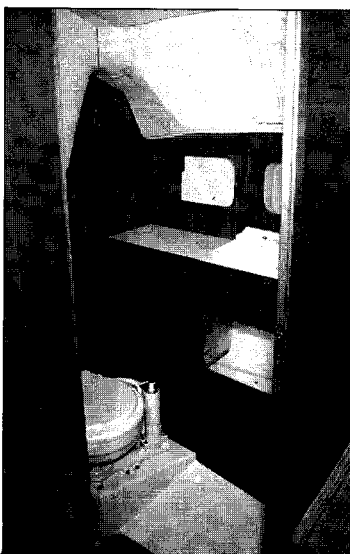
Här behöver man inte bädda i salongen även om det är möjligt när man är flera än fyra, konstaterar hon. L-sofforna i salongen är behagliga,



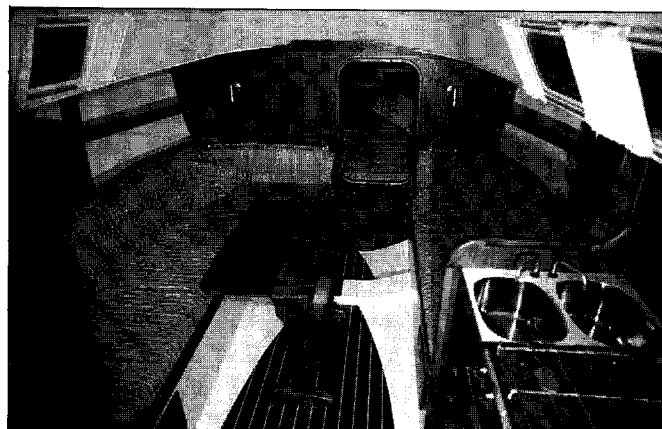
Albin Alpha, ny 29-fotare som säkert kommer att fresta många Albin 78-ägare till ett byte.



Stickkojen är krånglig att ta sig in i. Avställningsbordet är löstagbart.



Toaletten är ovanligt rymlig för att vara i en 29-fotare...



... liksom salongen, vars soffor är behagliga. Men basinredningen sticker i ögonen.

men man får intrycket att båten är spartanskt inredd. Ståhöjden är knapp och är man över 1,80 får man gå med huvudet böjt.

Den vita basinredningen är ögonfallande. Öppningen till förpiken är lättpasserad och väl inne får man avskildhet genom att dra till skjutdörren. Det är däremot betydligt svårare att ta sig in i akterhytten och en ordinar oakrobatisk svensk föredrar nog förpiken. De långsgående stuvhyllorna i sovutrymmena bidrar till en god beboelighet.

Pentryt är kompakt men verkar räcka till. Motorn är lättåtkomlig med en losstagbar huv. Däremot ver-

kade nedgångsstegen ostadig. Den har samma tveksamma lösning mot motorhuven som Vi Båtagare klagade på då vi testade Albin Delta.

Toaletten är ovanligt rymlig för att sitta på en 29 fotare. Men handfatet i tunn plast är skrämmande fult och verkligen billigt!

Garderoben akter om pentryt mot stickkojen är välplacerad men skottet är för klen.

Däremot är den lilla skjutluckan in mot akterstuvven för soporna en smart lösning som man gärna såg på flera båtar.

En trevlig båt men utförandet lite väl enkelt!

DATA

Löa: 8,93 m, Lvl: 7,20 m, Bredd: 2,84 m, Djup: 1,65 m, Depl: 3.200 kg, Köl: 1.380 kg, Storsegel: 20,30 m², Genua 1: 26,5 m², Självsl.f.: 15 m², Spinnaker: 60 m², Skand.m.tal, LYS tal: 1,10/1,11, Bränsle: 55 l, Vatten: 100 l, Motor: Yanmar 1 GM 10,9 hkr. Pris inkl. moms 208.800 kr för 3/4-fabrikat, 229.800 för 1/1-fabrikat

Tillverkning: Albin Marin, Box 1269, 62123 Visby

Försäljning: Albin Marin, Nybrokajen 4, 11148 Stockholm, Tel. 08-23 19 05.