

# LITEN VAGN FÖR DEN STORA FAMILJEN

Testledare & foto:  
LARS ERIK PAULSSON

Den premiärvisades redan på Elmia-mässan i fjol och väckte stort intresse, Adrias nya barnkammarvagn i 5-metersklassen.

Men leveranserna från Slovenien försenades flera gånger – bland annat beroende på en textilarbetarstrejk – och först nu har det lyckats oss att få låna ett exemplar av vagnen för ett test.

**D**et är egentligen fantastiskt, hur mycket Adria-fabriken lyckats få plats med i en femmeterskaross: Rundsittgrupp längst fram, mittinnett och dessutom – längst bak – en fast våningssäng för två barn! Trots detta känns vagnen inte trång på något sätt, men till detta bidrar säkerligen de ljusa snickerierna – ekfanérade – och de stora fönstren en hel del.

□ Just de stora fönstren, som dessutom har gröntonade rutor, ger vagnen ett speciellt utseende och vagnen är betydligt snyggare nu än för några år sedan då man för den svenska marknaden försåg den med avsevärt mindre fönster. Annars är karossen – men inte färgsättningen – i stort sett oförändrad sedan -86, då Optima-serien introducerades på marknaden.

### ENTRÉN

Insteget (vagnen har staldörr) sker långt fram, mellan rundsittgruppen och mittinnetten. Dörren saknar draghandtag, vilket betyder att låsvredet får ta upp alla påfrestningar då man stänger dörren.

□ Något skofack finns inte innanför dörren, trots att ett sådant skulle kunna anordnas i sänglådan, och inte heller finns det någon plats för besökare att hänga av sig ytterkläderna. En rumsavdelande hylla finns dock mot mittinnetten, men någon kant finns inte på de tre hyllpla-



nen varför användbarheten hos hyllan begränsas.

## SAMVARODELEN

Dynorna i rundsittgruppen är lagom hårda, både att sitta och att sova på, och två vuxna får plats på varje längsgående soffa. Men sittedjupet är för stort och ryggstöden lite för låga för att sittkomforten i dessa soffor ska bli den allra bästa. I frontsoffan får två barn plats, men dessa får inte vara alltför storvuxna eftersom den starkt sluttande fronten stjälar huvudutrymme.

- När rundsittgruppen ska förvandlas till sovplats, blir hörnkuddarna och det främre ryggstödet över. Dessa får dock nästan helt plats under det nedfällda bordet. Sämre är det med plats för sängkläderna i rundsittgruppens sänglådor. I den högra tar den opraktiskt monterade färskvattentanken nästan all plats, och i den vänstra hittar man ett "ormbo" med kablar, batteri – oskyddat – och laddare.
- För belysningen i den främre gruppen svarar en hänglampa, okonventionellt manövrerad med två trappkopplade väggströmbrytare. Läslampor saknas däremot helt.

## FÖR BARNEN

Läslampor finns det däremot i midsittgruppen, och dessa ska svara för upplysningen av hela mittpartiet och den bakre delen i vagnen.

- Sittedjupet i mittdinetten är bra, men ryggstödsdynan i den främre av sofforna – helt "inbyggt" i den tidigare nämnda hyllsektionen – gör inte stor nytta.
- Under de båda sittplatserna – fyra mindre barn får plats – finns däremot en hel del förvaringsutrymme, varför även sängkläderna till rundsittgruppen torde få plats här.
- Två barn kan sova i mittdinetten, och ytterligare två får plats i det med en skjultörr avskiljbara sovrummet längst bak. En våningssäng med två rejäla, ribb-bottenförsedda bäddar – den övre med fallskydd – gör att även lite större barn sover gott.
- Under den nedre bädden finns gott om plats för leksaker

och annat, men utrymmet är svåråtkomligt och därför inte lätt att utnyttja. Lådan har nämligen hel front, och ribb-botten är inte monterad i någon uppfällbar ram, utan ligger helt lös, varför det är svårt att komma åt det som förvaras i utrymmet.

- För belysningen i sovrummet svarar en väggplafond vid vardera sängens huvudgärd. Dessutom finns ett stort bakgavelfönster, och som så ofta är det – åtminstone för barn – närmast en tvåpersonersoperation att dra ned rullgardinen för detta fönster.

## GRUNT KÖK

Mitt emot entrédörren, i direkt anslutning till rundsittgruppen, finns köksbänken. Denna har en bredd på dryga metern, men djupet är litet. Under de båda uppfällbara laminatklädda klaffarna hittar man en rostfri bänk med tvålågig spis och diskho. Plåten i bänken är tunn, och stöd saknas helt under arbetsytan mellan spisen och diskhon. Likaså sak-

nas en skärbräda i bänken.

- Den vänstra klaffen kan fällas vinkelrätt upp, och som sig bör finns det en automatventil som bryter gasoltillförseln till spisen när klaffen fälls ned. Men denna ventil sitter svåråtkomligt i hörnet av det uppfällbara vind- och värmeskyddet, och risken finns att man gör sig illa när automatventilen ska öppnas.

□ Den högra klaffen kan antingen låsas i lodrätt läge, eller också fällas ut över sittgruppen. Extra arbets- och avställningsyta således, eller också tillfällig plats för en TV-apparat. Ett 220V-uttag finns i köksbänkens gavel, men detta är effektivt dolt bakom soffans ryggstöd!

- Den vänstra delen av köksbänken upptas av kylskåpet, som har en rymd på 70 liter. Tändningen sker med piezotändare, och invändig belysning saknas. Ventilationen är utvändigt och nästan helt sluten, och eftersom den inte sitter på förtältsidan torde den fungera helt utan anmärkning.

- I den högra delen av köks-

bänken finns en låda med bestickinredning samt ett förvaringskåp med både mellanhylla och utdragbar trådback. Men avståndet mellan hyllan och backen är litet, varför hyllan är i stort sett oanvändbar. Tråkigt är det dessutom, att utrymmet på golvet är "förstört" av ett knippe kablar och slangar!

- Ovanför köksbänken finns två ovenskåp, och mellan dessa har el-centralen för vagnens 12V-system sin plats. Båda skåpen saknar mellanhylla, och en sådan hade vi verkligen önskat i åtminstone ett av skåpen.

□ För ljus och ventilation i köket svarar både ett stort fönster och en taklucka. Arbetsbelysning finns dessutom under ovenskåpen, och dessutom har vagnen en köksfläkt – dock av det slag som låter mer än den suger.

## MINDRE GOD FINISH

Ovanför vardera sidosoffan i rundsittgruppen finns två ovenskåp, och på frontgaveln tre – relativt små – skåp. Ytterligare



Rundsittgruppen i vagnens främre del kan ge plats för sex personer, men soffan vid gaveln är bara till för barn.





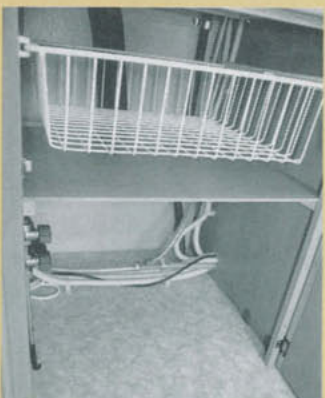
Mitt i vagnen finns en dinett med plats för fyra barn.

tre skåp – och rymliga, dessutom – finns ovanför middinnetten. I åtminstone något av de tre sistnämnda skåpen hade dock en mellanhylla varit välkommen.

□ Alla ovanskåpen, förutom



Köket kan få en extra avlastningsyta, tack vare den utfällbara klaffen till höger. Här finns också plats för en mindre TV-apparat.



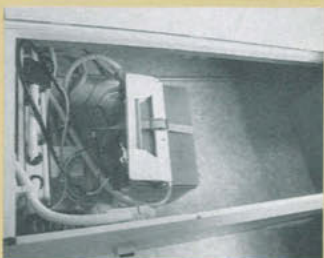
I köksskåpet hittar man ett exempel på hur tillverkaren gjort det lätt för sig: Slangar och kablar "dödar" hela golvutrymmet. Lägg också märke till det minimala avståndet mellan hyllplanet och trådbacken!

de i köket, har luftinsläpp i underkant och utsläpp uppe vid taket. Men eftersom bakstycken saknas i skåpen, är risken stor att det som förvaras i skåpen kommer att hindra luftcirkulationen.

□ Garderober är placerad intill



Tvätttrummet är ljust och luftigt, och synnerligen rymligt i förhållande till vagnsstorleken.



Ett "ormbo" i den ena sänglådorna, och en opraktiskt placerad vattentank i den andra, gör att det blir ont om plats för sängkläderna.

köket, mitt emot middinnetten. Bredden är 52 centimeter, och plåtsvepet runt skorstenen till den under garderoberna placerade Truma-pannan stjäl en del utrymme. Tveksamt alltså, om här finns plats för mer än en lätt sommargarderob för en fyrbarnsfamilj!

□ Finishen på skåpluckor och andra snickeridetalljer är relativt god, men själva hopsättningen var det åtminstone i testvagnen lite si och så med. Ett exempel på detta var den kederlist som fyller ut springan mellan tak och ovanskåp, och som på sina ställen var slarvigt monterad.

## TVÄTTTRUMMET STORT OCH LJUST

Mellan garderoberna och sovrummet finns tvätttrummet. Detta är synnerligen rymligt i förhållande till vagnsstorleken.

□ Golvet är försett med duschkar av plast och väggarna är klädda med laminatmaterial, vilket gör rummet oömt om man skulle vilja ta en dusch. (Detta är dock knappast aktuellt i standardutförande, eftersom vagnen saknar varmvatten.)

□ Förvaringsskåpen – ett rymligt på den bakre gavelväggen och ett mindre under tvättstället – är tillverkade av vit plast, och det finns också ett öppet förvaringsfack på ytterväggen.

□ Tvättstället är hörnmonterat, vilket gör att man kan sköta hygien utan att stöta emot någonstans. Vattenutkastaren består av ett duschhandtag med

slang, och det finns till och med en vägghållare för duschhandtaget. För ventilationen svarar ett stort fönster och en takventilator.

## BRA PÅ VÄGEN

Värmen är luftburen, och värmepannan är monterad under garderoberna. Dragningen av slangar och luftutsläppens placering ger vid handen, att värmen torde vara jämn i större delen av vagnen. (Något prov av värmejämnheten kunde, på grund av rådande väderförhållanden, ej göras.) En viss osäkerhet råder dock beträffande området närmast entrédörren – det hade varit välkommet med ett luftutsläpp även på denna plats.

□ När det gäller övriga tekniska detaljer, så märks det att detta är en billig – men naturligtvis prisvärd – vagn. Alla el-kablar är förvisso skyddat dragna, men de ligger i spiralslangar av plast vilket gör installationen onödigt utrymmeskrävande. Andra detaljer, som exempelvis vattentankens placering, ger intryck av att man mera tänkt på montörens bekvämlighet än på den funktion som kunden kanske förväntar sig.

□ När det gäller köregenskaperna finns dock inget att anmärka emot. Vagnen går lätt efter bilen, och sidvindskänsligheten är inte påfallande stor.

□ Sammanfattningsvis är den nu testade Adria-vagnen i sin grundkonstruktion en förvånansvärt praktisk och rymlig vagn för flerbarnsfamiljen. Fast lite detaljputs skulle den inte ta skada av!

H&C

+++

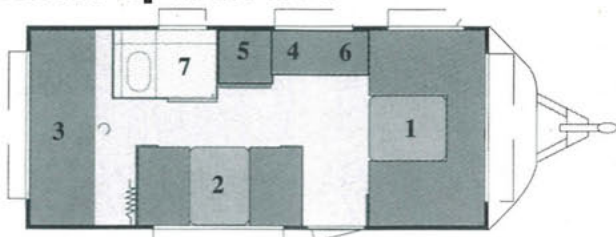
- Planlösningen
- Tvätttrummet
- Köregenskaperna

---

- Få belysningspunkter
- Detaljnoggrannheten och vissa monterings-tekniska lösningar
- Det svårutnyttjade utrymmet under våningssängen



## Adria Optima 500



1	Bäddar	140x209
2	Bäddar	80x188
3	Väningsäng	65 resp 60x215 cm
4	Arbetsbänk	42x105 cm
5	Garderob	52x50 cm
6	TV-hylla	42x52 cm
7	Tvätttrum	71x109 cm

Totallängd	645 cm
Karosslängd	500 cm
Invändig längd	495 cm
Totalbredd	229 cm
Invändig bredd	215 cm
Totalhöjd	250 cm
Invändig höjd	190 cm
Tjänstevikt	900 kg
Maxlast	290 kg
Totalvikt	1.190 kg
Pris ca	89.900 kr

**Chassi:** Galvaniserat lättviktschassi av eget fabrikat. Enkelaxel med stältorsionsfjädring. Galvaniserade stödben, men ej ledbara plattor. AL-KO påskjutsbroms.

**Däck:** Dimension 185R14RF. Bärigheten är 1.474 kg, vilket ger goda last- och säkerhetsmarginaler.

**Kaross:** Sandwichkonstruktion med isolering av expanderad styrencellplast. Isoleringstjocklek väggar och tak 25 mm, golv 33 mm.

**Gasol:** Vagnsbred, aerodynamiskt formad koffert med plats för 2x11 kg gas. Reservhjulshållare. Läckagetestare standard.

**Värme:** Truma SL 3002 luftburen centralvärme. Luftutsläpp vid främre och bakre gaveln, vid mittinneten samt i tvätttrummet.

**Ventilation:** Intag av friskluft genom vagnsgolvet. En självventilerande taklucka. Två Electrolux-ventilatorer. Samtliga fönster öppningsbara. Motordriven köksventilator.

**Vatten:** Fast monterad 38 l tank av vit plast, vilket innebär risk för algbildning. Dränkbar pump, manövrerad av strömbrytare i kranarna.

**Avlopp:** Separata avlopp från diskho och tvättställ, vilket ger god frostsäkerhet med medför att två spillvattenlungor erfordras. Slutkranar och konor standard. Separat störtavlopp från duschgolvet.

**Avfall:** Hållare för soppåse saknas.

**Kylskåp:** Electrolux RM 2262 med piezo-tändning. Utvändigt, nästan helt slutet ventilation.

**Belysning:** Hänglampa ovanför rundsittgruppen. Två läslampor vid mittinneten. Två väggplafonder vid väningsängen. Glödlampsarmaturer ovanför köksbänken samt i tvätttrummet. Förtältbelysning.

**Elektriskt:** Intag av 220 V bakom lucka i vänster sidovägg. 75 Ah fritidsbatteri, oskyddat monterat i vänster sänglåda och ventilerat med slang genom golvet. MS-Trafo 6 A automatladare.

## Nyheter 93



### Diplomat 2500

Storsäljare bland acryltält. Finns i tre färgkombinationer. Blå/grå, röd/grå och brun/grå. Välj mellan stativ i stål eller aluminium.



### Favorit

Acryltält med löstagbara/nedfällbara frontstycken. Finns i blå/grå och brun/grå.



### Camper/Husbilstält

Fristående husbilstält som passar husbilar och campers. Finns även i en bredare version.

Ring eller skriv så skickar vi broschyr.

Fastsydd caravanbeslag. Övertäckta blixtlås på alla tält.



Telefon 0942-108 15, telefax 0942-109 53  
Box 18  
910 70 Dorotea