



H&C testar: Solifer Artic 500 L

Testledare och foto: Lars Erik Paulsson

Beprövad finessrik resvagn

"Soliferismer" kallar Lohjas marknadsavdelning de finesser som Solifervagnarna introducerat — och ibland ännu är ensamma om. Vädringsluckorna är en sådan detalj, liksom torkställningen i ett av köksskåpen. Och även om ovanbäddar förekommer hos de flesta husvagnstillverkare, så är fortfarande Solifers en av de absolut bästa på marknaden.

Solifers 5-metersvagn är en av de mest sålda husvagnsmodellerna hittills under 1985, och även om merparten av försäljningen gällt den lyxutrustade jubileumsvagnen 500 GL, så har en tredjedel av vagnarna varit i "basutförande".

Godkänd för sex

Modellåret 1986 finns endast den enklare utrustade versionen, och förändringarna från -85 års modell är små. Fortfarande bör dock vagnen ha en god chans att hamna långt upp på listan över de populäraste modellerna.

Speciellt för t ex en tvåbarnsfamilj som prioriterar *resandet* torde det här vara en intressant bekantskap. Vagnen är förvisso godkänd för sex, men innerutrymmena är sådana att en trebarnsfamilj upplever vagnen som trång när vädret är sådant att man inte kan vistas utomhus. Inte heller förvaringsutrymmena är sådana att sex personer kan bo

i vagnen vintertid, och eftersom en husvagn representerar en så pass stor investering så måste den gå att använda året runt.

Nej, fyra personer torde vara lagom i den här vagnen, men då bor de båda barnen riktigt bekvämt med var sin säng i vagnens bakre del.

Delad skjutdörr

Insteget sker mellan den bakre sittgruppen/sovavdelningen och köksbänken, vilket ju har både för- och nackdelar. Vintertid blir draget inte så besvärande vid den större sittgruppen, där man ju oftast sitter, men samtidigt tycker många att det blir trångt och obekvämt att ta sig mellan tvättrum/garderob och köksbänk, och då särskilt om någon samtidigt håller på med matlagning. Många upplever också, att det är mindre trevligt att få draget in i "barnkammaren" — speciellt vintertid.

Den skjutdörr som används för att avskilja den bakre sittgruppen från vagnen i övrigt



Den ljusa inredningen i Solifers Artic-vagnar tilltalar många.

kan dock användas även som skärmvägg mot ytterdörren, och på så sätt torde en stor del av kalldraget elimineras.

Långbäddad

Främre sittgruppen är, precis som tidigare, av runt-om- typ med pelarbord. Hörnkuddarna är rundade, och plyschklädseln, som fanns även föregående år, har de flesta Soliferägare enbart goda erfarenheter av.

Precis som tidigare är dock sittkomforten vid den främre gaveln, p g a vagnens karosform, inte tillfredsställande och i praktiken är det endast kortare personer som kan utnyttja dessa platser. Det bör också noteras att vagnens bäddmått tillåter att den främre gruppen bäddas både på längden och på bredden, vilket uppskattas av väldigt många.

Förbättrad inredning

Snickerierna i Artic-vagnarna har förbättrats avsevärt, sedan

vi förra gången testade en sådan vagn.

Idag är kvaliteten hög och vagnen verkar rejält byggd, även om man blir förvånad över hur lätta t ex skåpluckorna känns.

En förspänning av luckor och dörrar gör också, att dessa inte skramlar så mycket som i vagnar av vissa andra fabrikat, och en av de få detaljer vi har att anmärka på är låsreglarna för skjutdörrshalvorna, som sitter lite "bakvänt" till.

Tvärkök

En andra anmärkning vill vi göra på den svängbara skivan över diskhon.

I läge över hon ger den förvisso en utökad arbetsyta, men om man behöver använda diskhon måste de föremål som står till vänster på köksbänken tas bort så att skivan kan svängas undan. (I testvagnen, som bl a genomlevt Nordiska Husvagnsmässan, läste dessutom skivan dåligt i sitt "transportläge", och svängde omkring

under körning, med risk för skador som följd.)

I övrigt kan nämnas, att köket är av tvärställd typ, vilket ger större fri arbetsyta, samtidigt som det blir mindre plats för grytor och kastruller på spisen. Den rostfria delen av bänken, med sin nästan helblanka yta, är dessutom känslig för repor, och spisen i t ex vissa tyska vagnar är betydligt mer lättstädad.

Nytt kylskåp

Spisfläkten med inbyggd belysning är av egen konstruktion medan kylskåp kommer från finska UPO/Mobilife. Detta är också av delvis ny typ.

Tändningen sker med konventionell piezotändare, och lågövertakningen sköts av ett visarinstrument.

Installationen är gjord med utvändigt intag av kylluft, medan den uppvärmda luften leds in i vagnen vid dörröppningen. Kylfluten tas dels genom vagnsgolvet, dels genom en stängbar ventil i vagnssidan.

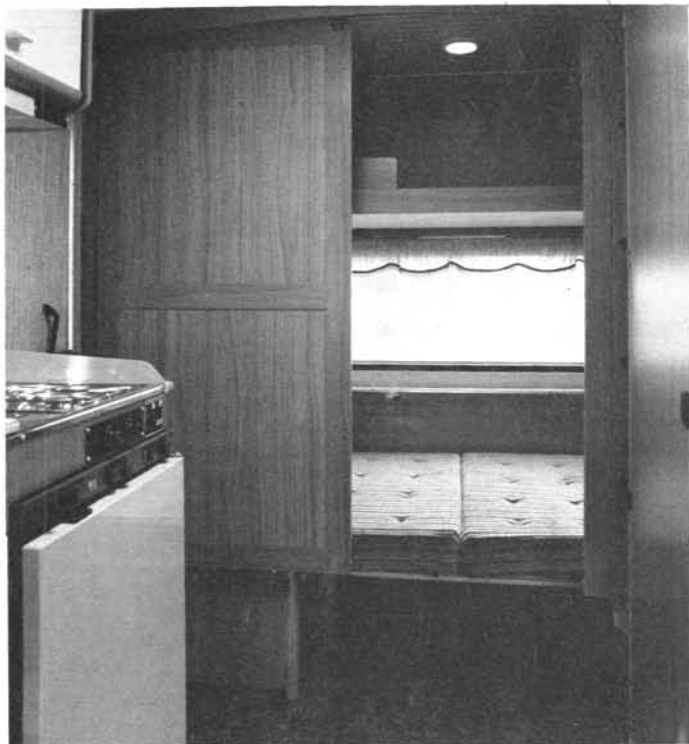
Unikt för Solifer är dessutom, att kylskåpets ventilation samtidigt fungerar som intag av friskluft till vagnen. Någon nämnvärd förvärmning av friskluften när detta som bäst behövs — vintertid — sker dock inte. Positivt är dock, att risken för golvdrag vid kylskåpets framkant numera är minimal.

Soliferismerna

Om den svängbara skivan vid köksbänken är en opraktisk detalj som borde förbättras, så finns även många praktiska detaljer — s k "Soliferismer".

En av dessa hittar man i köksdelen, och det är den diskstorkställning som byggts in i ett av ovanskåpen. Det är förvånande, att inte fler husvagnstillverkare tagit upp den idén!

En annan av Soliferismerna är de rejäla vädringsluckorna i vagnens främre del. Dessa minskar behovet av öppningsbara fönster (som ju bl a är en risk ur inbrottsynpunkt — se nästa nummer av H&C), men



I vagnens bakre del finns — som vanligt — en rejäl nedfällbar ovanbädd. Två skjuddörrar ger avskildhet i "sovrummet", och den ena av dessa går även att använda som skärmvägg dagtid.

nog hade vi gärna sett åtminstone ett sidofönster med tillhörande vädringslucka vid den bakre gruppen!

Ytterligare en Soliferism är den nedfällbara ovanbädden i vagnens bakre del. Denna bädd har vid flera tidigare tillfällen fått högt betyg i våra tester, och konstruktionen är fortfarande bland de absolut bästa.

Gammal och nytt

Värmesystemet från Primus-Sievert är en blandning av gammalt och nytt.

Pannan är den "gamla hederliga" 2450-modellen, medan manöverpanelen är samma elektroniska som används till den nyare 2480-pannan.

Detta är en kombination som — enligt Solifers egna tester — fungerar mycket bra, och vi har ingen anledning att betvivla påståendet.

Något skeptiska är vi dock till placeringen av rumstermostaten — allra längst fram och under ett ovanskåp.

Förvaring för fyra

Som vi redan inledningsvis antydde, är förvaringsutrymmena dimensionerade för fyra — och då speciellt vintertid.

I vagnens främre del finns förvisso sex ovanskåp, men utrymmen i dessa räcker knappast till för en fyrabarnsfamilj. Inte heller den något "sned-

skurna" garderoben erbjuder några överdådiga utrymmen, genom att kläderna delvis måste hänga på snedden.

Omedelbart innanför ytterdörren finns ett praktiskt skofack i sänglådans, och i den motsatta sänglådans tar toalettstolen (max 35 centimeter hög) en del plats.

Räcker till

Och därmed var vi inne på hygienutrymmet. Detta är tyvärr ganska smalt, vilket gör det svårt att tvätta sig t ex under armarna. Utrymmet på längden räcker dock väl till när toan ska användas, trots att tvättstället inte är uppfällbart.

Under tvättstället sitter nämligen de båda vattenflaskorna — en i reserv — och ovanför dessa finns en förvaringshylla. Vattenflaskorna kan lätt bytas genom den lucka på vars insida sopbehållaren sitter.

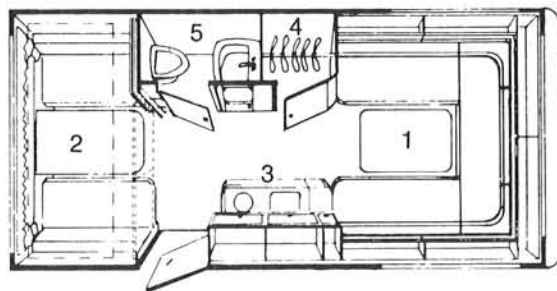
Säker vägagn

Som alla andra Artic-vagnar är 500 L en "dröm" bakom bilen. Vägegenskaperna är utmärkta, och fjädningen väl avstämd.

De mekaniska påskjutsbromsarna fungerar så bra som man kan begära att dylika ska göra, men försedd med t ex Lindes elektroniska påskjutsbroms skulle Solifer Artic 500 L kunna bli den fantastiska långresevagn som SMV en gång i tiden betraktades som.

MG

Solifer Artic 500 L



1 Bäddar	201x185 cm
2 Bäddar	201x114 cm
Ovanbädd	208x75 cm
3 Arbetsbänk	50x126 cm
4 Garderob	53/66x62 cm
5 Tvättrum	60/65x108 cm

Totallängd	655 cm
Karosslängd	500 cm
Invändig längd	495 cm
Totalbredd	223 cm
Invändig bredd	208 cm
Totalhöjd	254 cm
Invändig höjd	188 cm
Tjänstevikt	850 kg
Maxlast	220 kg
Totalvikt	1 070 kg
Däckdimension	175R13
Pris ca	72 900:--

Chassie: Galvaniserat chassie av eget fabrikat. Galvaniserade stödben med ledbara plattor. Enkelaxel med torsionsfjädring. Peitz påskjutsbroms.

Gasolkoffert: Aerodynamiskt utformad, integrerad gasolkoffert med plats för värmepanna samt 2x11 kg gas. Stuvningsutrymme. Läckagetestare standard.

Kaross: Sandwichkonstruktion med isolering av cellplast. Isoleringstjocklek tak/väggar 32 mm, golv 44 mm.

Värme: Primus 2450 vattenburen centralvärme.

Ventilation: Intag av friskluft via kylskåpets ventilationssystem. Två självventilerade takluckor. Vänster sidofönster öppningsbart, dessutom två vädringsluckor. Electroluxventilator vid bakre sittgrupp. Elektrisk köksfläkt.

Vatten: Två plastflaskor om vardera 17 liter, varav den ena i reserv. Dränkbar pump, manövrerad med strömbrytare i kranarna.

Avlopp: Kopplat inne i vagnen, vilket medför liten frysrisk vintertid. Avloppet avslutas med en mjuk gummislang, vilken ska göra att ispropp ej bildas i mynningen. Passar dock dåligt till PLM-tankens.

Avfall: Sopbehållare på insidan av lucka i tvättrumsvägg.

Kylskåp: UPO/Mobilife 90 liter.

Belysning: En lysrörsarmatur vid vardera sittgruppen, ovanför spegeln samt inne i tvättrummet. Två läslampor vid den främre gruppen och en vid den bakre. Dessutom en glödlampsarmatur vid ovanbädden.

Batteri och laddare: Intag av 220 V i vagnssida. 60 Ah fritidsbatteri, monterat i sänglåda och ventilerat genom vagnsgolvet. Matti 4A automatladdare.