



## H&C testar: Tabbert Comtesse 630 TD

# DEN VINNER PÅ BREDDEN

Testledare & foto:  
LARS ERIK PAULSSON

Sedan ett par år finns åter Tabbert på den svenska marknaden. Programmet från den västtyske tillverkaren är stort, och hit till landet tas huvudsakligen vagnar från 5-metersklassen och uppåt in. H&C:s testlag har granskat en av "mellanvagnarna" – 6,5-metersvagnen Comtesse 630 – i 1989 års utförande. Den version vi valde var en av de populärare, den med separat sovrum med dubbelsäng i vagnens bakre del.

När börjar dansen, var den första fråga en av medlemmarna i testgruppen ställde, när han klev in genom dörren till testvagnen. Och man förstår honom, för det första intrycket är just den enorma fria golvytan mitt i vagnen, en golvyta som främst uppnås tack vare den generösa bredden på hela 234 centimeter.

□ Till den stora golvytan bidrar också att vagnen, trots sin invändiga längd på 6,6 meter, "bara" innehåller en normalstor rundsittgrupp och en fast dubbelsäng. Mittan av vagnen, där kök och tvättrum finns, är alltså fri från sittgrupper och liknande, som ju trots allt "stjäl" en hel del på bredden. Men så är ju också vagnen i den här versionen – det finns två andra planlösningar i samma kaross – i första hand tänkt för två perso-

ner som vill leva verkligt bekvämt.

### VARDAGSRUMMET FRAM

Och därmed skulle vi alltså vara inne på själva planlösningen i vagnen.

□ Längst fram, direkt vid entrédörren, finns rundsittgruppen med plats för åtminstone sex personer.

□ Just att "vardagsrummet" finns i vagnens främre del blir allt vanligare, och är också mycket uppskattat av de flesta. Speciellt vintertid, men också på många sommarcampingar, backas ju vagnen in på tomten, och då är det trevligt att ha fri utsikt från soffan över folklivet utanför vagnen.

□ Sittkomforten är mycket god, med både koniska ryggstöd och profilerade sittdynor.

Några tyckte dock, att sittdjupet på 50 centimeter var lite i största laget för att man skulle få ordentligt stöd för ryggen. Pelarbordet är betydligt mindre än utrymmet mellan sofforna, och hörnen på bordet är sneddade, varför det är lätt både att sätta sig i sofforna och att ta sig därifrån. Allra längst fram, mellan gavelsoffans ryggstöd och frontfönstret, finns en tre decimeter bred hylla att ställa prydnadsaker på när vagnen står uppställd. (Man kan också ha lätta, mindre ömtåliga saker kvar på hyllan under färd.)

□ Utformningen på dynorna i sittgruppen gör dock, att det inte går att få en helt plan bädd, om man skulle vilja härbärgera några gäster över natten. De får dock en imponerande yta till sitt förfogande – hela 162x230 centimeter – och en praktisk finness är att hörnkuddarna har en sådan form att de lätt kan





skjutas in under bordet när det är dags att bädda

## LITET KÖK

Intill vardagsrummet, mitt emot dörren, finns ett rejält tilltaget skåp från golv till tak. Formen påminner om forna tiders kakelugnar, men överdelen är ersatt med ett vitrinskåp, och "spiselhyllan" är en direkt fortsättning på den intilliggande köksbänkens täcksivor. Lite av "ugn" finns det dock kvar, i och med att värmepannan – en Trumatic SL 5002 – sitter monterad längst ned i skåpet.

□ "Ett steg längre bak i vagnen" finns köksbänken, som tyvärr inte håller de mått man är van vid från nordiska – och, för all del, även vissa moderna tyska – husvagnar. En meterlång rostfri bänk med trelådig spis gör att arbets- och avställningsytorna blir minimala.

□ Bänken är dock försedd med en tvådelad täcksivor, varför i vissa fall den ena täcksivon kan användas för avställning. Lite avställningsyta finns också på "spiselhyllan" intill.

□ Plats för specierier och huseråd finns det i de båda ovenskåpen i köket samt i köksbänkens skåp, även om en stor del av det sistnämnda upptas av den ena av vagnens båda färskvattenflaskor.

□ Kylskåpet – ett Electrolux

RM 270 – på (enligt typskylten) 66 liter har sin placering i köksbänken. Ventilationen är utvändigt, men ej helt slutet, varför ett visst drag in i vagnen kan förekomma ovanför kylskåpet. Gallrens storlek och placering gör, att kylskåpet bör klara att hålla kallt även under verkligt heta sommarkvarnar.

□ Två speciella finesser, verkligen värda att nämna, finns i köksregionen. Det ena är den lilla avrinningssilen mellan diskho och spis som är praktisk både för att lägga grönsaker på för avrinning och om man behöver slå bort exempelvis en skvätt kaffe medan man diskar. Den andra är köksfönstret som kan öppnas både i neder- och ovankant. Genom att öppna fönstret "fel" väg leds en stor del av ångorna från spisen rätt ut, vilket kompenserar för bristen på köksfläkt.

## FÖRVARING I MASSOR

Mitt emot köket finns en rejält tilltagen bänk, där bland annat TV:n har sin plats. (Antennkabel är fördragen, och ett 220 V-uttag finns ovanför bänken. Antennfäste är dock ej standard.) Men det finns också plats för exempelvis prydnadsaker på bänken, när vagnen står uppställd. Under bänken finns två rymliga skåp, vart och

ett dessutom försett med en låda, och ovanför bänken finns två rejäla ovenskåp.

□ Ytterligare ovenskåp finns dels ovanför hela rundsittgruppen, dels på båda alla tre väggarna i det baktill belägna sovrummet.

□ Till förvaringsutrymmena hör också en osedvanligt rymlig garderob, och intill denna finns ett skåp med hyllinredning. Under både garderoben och hyllskåpet finns separata skåp för exempelvis skor, och dessutom finns ett speciellt skofack omedelbart innanför entrédörren.

□ Som om detta inte vore nog, finns dessutom en liten smal garderob för exempelvis morgonrockarna och ett litet skåp/nattduksbord i sovrummet.

□ Alla snickerier håller, mycket hög klass, och det finns inga raa trätytor i något skåp. Alla ovenskåp är dessutom lättstädade. Alla luckor och dörrar är profilfrästa och känns stadiga, samtidigt som de ger ett solitt intryck. Och ändå kan de inte väga speciellt mycket, med tanke på vagnens relativt låga tjänstevikt.

□ Tyvärr är dock inte ventilationen i några av förvaringsutrymmena speciellt god, vilket är ett krav om vagnen ska användas flitigt vintertid. I ovenskåpen finns luftinsläpp i underkant men inga utsläpp upptill, och i garderoberna

finns endast små utsläppspringar mellan skåpstommen och dörrens ovandel.

## DUSCH FÖRBEREDD?

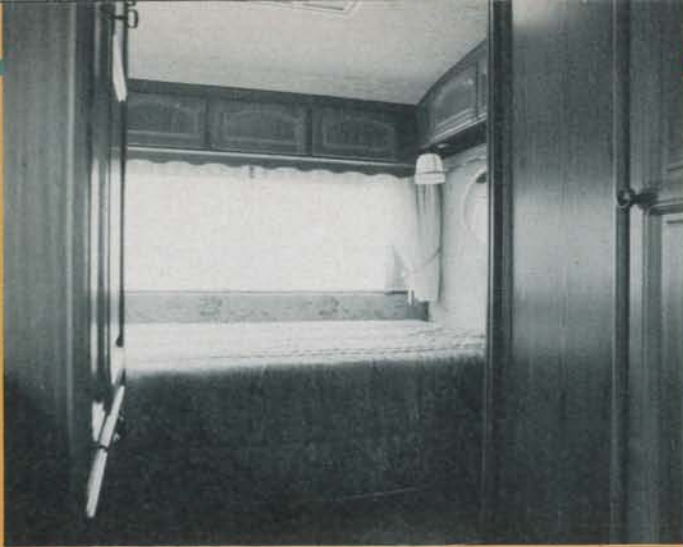
Tvätttrummet är beläget mellan köksbänken och sovrummet, mitt emot garderoben. Märkligt nog tillhör inte tvätttrummet den del av vagnen som kan skärmars av med en skjutdörr, vilket kanske hade varit en naturlig lösning i en vagn av den här typen.

□ På längden är tvätttrummet väl tilltaget, men på bredden är det lite sämre. Det kan faktiskt vara lite svårt att exempelvis tvätta sig under armarna, och speciellt är det höger armbåge som vill slå i en liten hylla på ytterväggen.

□ Hela tvätttrummsinredningen, med undantag för de två väggar som är klädda med våtrumstapet, är gjord av plast och golvet är utformat som ett duschkar.

□ Teoretiskt är alltså utrymmet förberett för dusch, men mellan de olika plastelementen, liksom mellan våtrumstapet och duschkar, fanns åtminstone i testvagnen rejäla springor. Det krävs därför ett noggrant tätningsarbete om man ska kunna ta en dusch där inne, och dessutom behöver ju vagnen då också kompletteras med varmvatten och tvätttrummet förses med ett duschhandtag.





Det som utmärker TD-versionen av Tabbert Comtesse 630 är det stora, avskiljbara sovrummet längst bak.

□ Testvagnen var inte förberedd för montering av kassettoa, men de vagnar som levereras från och med oktober ska dock vara försedda, eller kunna förses, med en sådan. En konventionell spoltoa får dock plats under det uppfällbara tvättstället. Udda finesser är, att både låsanordning för toan och hållare för toapapper är integrerade i plastinredningen.

### SKÖN SÄNG

I sovrummet finns en fast dubbelsäng, och även om mätten inte är lika överdådiga som i rundsittgruppen så räcker de 154x191 centimetrarna väl för två vuxna personer. Skönt är också, att man kan gå mellan sängens fotända och vagnens långsida.

□ Hela bädden kan fällas upp, och fjäderbelastade beslag gör proceduren enkel. Under bädden finns ett stort förvaringsutrymme, och här har också batteri och laddare sina platser. Tyvärr sitter dock batteriet mycket oskyddat, med tanke på risken för syraläckage och därpå följande skador på det som förvaras under bädden.

□ Sovkomforten är mycket god i den här dubbelsängen, eftersom bädden består av en resårmatrass på ribbotten. En liten finess är, att med vagnen följer ett överkast som matchar textilierna på väggarna i sovrummet, och omtänksamt är att man medlevererar två små bitar textilmatta till partierna runt sängen.

### DETALJER

När det gäller det tekniska, så uppvisar Tabbert Comtesse en del gamla lösningar, samtidigt som det finns många mer raffinerade detaljer.

□ Sålunda är exempelvis de tre avloppen – kök, duschkar och tvättställ – kopplade under vagnen. Och även om det är en

aning fall på det långsgående röret, så finns frysriskan där vintertid.

□ Många skåp låses med nyckel, en nyckel som lätt kan trilla bort och gömma sig i någon vrå.

□ Belysningen borde också ses över. Det saknas läslampor i sittgruppen, och lampetterna i sängkammaren är mindre lämpade som läsbelysning. Likaså saknas det allmänljus i vagnen, förutom det som kommer från den (inom parentes opraktiska) taklampa som finns vid sittgruppen. Arbetsbelysningen ovanför köksbänken, liksom belysningen i tvättrummet (med undantag för strömbrytarens placering), är dock god.

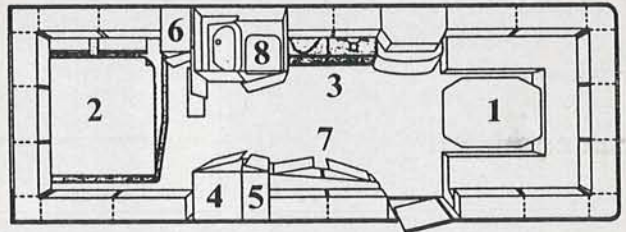
□ Vagnen är försedd med luftburen centralvärme, och installationen verkar förtroendeingivande. Testet genomfördes dock under den första hälften av augusti, varför något köldprov inte kunde göras. Testgruppens erfarenheter från bland annat vinterkörningar med olika husbilar utrustade med Trumas centralvärme, är dock goda. Utrymmet i skåpet bakom pannan är rejält tilltaget och lätt åtkomligt, varför det är enkelt att komplettera med en 220 V-tillsats.

□ En speciell Tabbert-finess är det "dubbla" taket, med en extra isolerande luftspalt omedelbart under aluminiumplåten. Luftspalten ventileras via öppningar under "näsorna" på fram- och bakgavel.

□ Till de verkligt positiva överraskningarna hörde dock köregenskaperna. Vagnen är byggd på ett lättviktschassie från Al-Ko, och axlarna är sk Delta-axlar som ju är kända för sina goda köregenskaper. Detta, tillsammans med extra bred spårvidd, 70-profildeck och mjukt rundad front med integrerad gasolkoffert, gör att man faktiskt inte behöver dra sig för att köra ens långa sträckor med den här vagnen.

# Fakta Fakta Fakta Fakta Fakta

## Tabbert Comtesse 630 TD



1 Bäddar	162x230 cm
2 Bäddar	154x191 cm
3 Arbetsbänk	45x100 cm
4 Garderob	56x56 cm
5 Skåp med hyllor	31x56 cm
6 Garderob	20x51 cm
7 TV-hylla	40/50x128 cm
8 Tvättrum	69x102 cm

Totallängd	828 cm
Karosslängd	708 cm
Invändig längd	660 cm
Totalbredd	250 cm
Invändig bredd	234 cm
Totalhöjd	257 cm
Invändig höjd	190 cm
Tjänstevikt	1.250 kg
Maxlast	350 kg
Totalvikt	1.600 kg
Däckdimension	175/70R14
Pris ca	129.600 kr

**Anmärkning:** Ingen vagn besiktigad vid testtillfället, varför mått- och viktuppgifter är ungefärliga.

**Chassie:** Al-Ko galvaniserat lättviktschassie. Delta Tandem-axel med torsionsfjädring. Galvaniserade stödben men tyvärr ej ledbara plattor. Al-Ko påskjutsbroms med självåtdragande parkeringsbroms.

**Gasolkoffert:** Integrerad i karosseriet. Hållare för 2x11 kg gas. Reservhjulshållare. Stuvningsutrymme. Läckagetestare ej standard.

**Kaross:** Sidor och golv i sandwichkonstruktion. Tak uppbyggt på regelverk med extra luftspalt. Sandwichelementen isolerade med styrencellplast, taket med mineralull. Isoleringstjocklek väggar 30 mm, golv 35 mm, tak 38 mm.

**Värme:** Trumatic SL 5002 luftburen centralvärme med fläkt-tillsats.

**Ventilation:** Intag av friskluft genom vagnsgolvet. Samtliga fönster öppningsbara. Tre självventilerande takluckor.

**Vatten:** En vattenflaska på 12 liter för vardera kök och tvättrum. Dränkbara pumpar, manövrerade med strömbrytare i kranarna.

**Avlopp:** Avloppen från kök, tvättställ och duschkar kopplade under vagnen, vilket medför frysrisk vintertid. Slutkran och kona ej standard.

**Avfall:** Hållare för soppåse saknas.

**Kylskåp:** Electrolux RM 270 om 66 liter.

**Belysning:** Hänglampa vid rundsittgrupp. Två punktbelysningar ovanför TV/bänk. Glödlampsarmaturer ovanför köksbänk och i tvättrum. Två lampetter i sängkammaren.

**Batteri och laddare:** Intag av 220 V bakom lucka i vagnsväggen. 75 Ah fritidsbatteri, monterat under dubbelsängen och ventilerat med slang genom golvet. Absaar 12 A automatladdare.