



# Rymligt med viss

**Adriatic Coral 680 DP är en stor husbil byggd främst för två, även om det finns sängplatser för gäster. Ett varmt rött träslag parat med stor taklucka och flera fönster skapar hemtrevnad och rymd i umgängesdelen. Och badrummet är riktigt snyggt.**

**Vi hittar flera bra och praktiska lösningar. Men det är inte alla av dem som når ända fram.**

av Susanne Landin

**D**et visar sig snart att Adriatic Coral 680 DP, som är en lång husbil, är ganska känslig för sidovind när vi kör på motorvägen efter att ha hämtat husbilen. Men känsligheten har ju också mycket att göra med hastigheten. Bilen, med en turbodieselmotor på 2,8 liter, är nämligen ganska pigg – så det gäller att hålla ett öga på hastighetsmätaren. Med tanke på husbilens storlek får också stötdämparna godkänt. Det är ju inte personbilskomfort men inte heller lastbils-

stötigt. Mindre bra är det att förarstolen står så trångt. När sambon, 182 centimeter lång, provar att köra husbilen kan han inte åka tillräckligt långt bak med stolen eftersom sittgruppens soffa är i vägen. Istället får han sitta med knäna böjda – vilket i sin tur gör att han slår växelspaken (som kommer ut ur instrumentbrädan) i högerknät när han växlar.

Vi kliver in i husbilen genom bodelsdörren och konstaterar att insteget blir ganska högt, 30 centimeter, så handtaget som sitter skruvat på sidan av köksbänken på

höger sida vid ingången kommer väl till pass. På vänster sida finns tre fack inbyggda i kylskåpskåpet och de är både snygga och praktiska.

Väl inne möts vi av en umgängesdel som känns rymlig och luftig – sittgrupp rakt fram på bilens vänstra sida och pentryt på den högra sidan. Den stora takluckan gör sitt till för den luftiga känslan och det mjukt rödaktiga träslaget i snickerierna ger hemtrevnad. Textilierna går i blekgult med silvergrå och svarta mönsterdetaljer.

## i korthet

Adriatic Coral 680 DP är en nästan sju meter lång halvintegrerad husbil byggd för två. På plussidan har vi bland annat ett riktigt snyggt designat toarum och den sköna dubbelbädden på tvären bak. Minus blir det för att det är trångt på vissa ställen. En förare som är längre än 180 får svårt att få plats med benen, garderoben är bara 90 centimeter hög och passagerarstolen är allt för nära spisen.

”Bilen är ganska pigg – så det gäller att hålla ett öga på hastighetsmätaren”

## Adriatik Coral 680 DP **test**

Bakåt i husbilen känns det trängre. Garderob och toaletterum bildar en gång och längst bak sitter en högt placerad dubbelbädd på tvären. Det blir lite mörkt i gången, trots att det finns fönster både på bak- och sidoväggen vid sängen.

### Smart med plåt

Vi börjar genomgången i pentryt som alltså sitter till höger innanför bodelsdörren, direkt bakom passagerarplatsen. Ovanför fönstret sitter två överskåp, det ena med ett luckförsatt fack under. Anledningen till att bara det ena överskåpet har detta fack är att köksfläkten

med lite fasad för att stolen ska få plats. Men stolens klädsel skyddas minsann inte av någonting och det är märkligt. Bara tanken på att steka bacon i en stekpanna som är placerad tio centimeter ifrån en textilklädd möbel...

Den svenska importören förklarar dock att modellen, när den går i serietillverkning, kommer att ha en uppfällbar plåt som är cirka 30 centimeter hög och 45 centimeter lång för att avskärma spisen när den används. Att använda den som det ser ut i testbilen – som är en prototyp – är inte ens tillåtet av säkerhetsskäl, påpekar man.

# s trängsel

sitter monterad under det andra. På undersidan av överskåpen sitter en plåt monterad och i plåten finns några hål där fläktens insug finns. Där sitter också två inbyggda spotlights, som ger bra arbetsljus. Att skydda trät från matlagings- och vattenstänk med plåt på överskåpets undersida är en riktigt bra ide – det är ju mycket enklare att torka rent. Fast jag kan samtidigt inte låta bli att undra hur plåten kommer att se ut inuti, särskilt runt fläkthålen, efter att ett antal måltider har lagats till.

Inbyggt i köksbänken finns en trelådig spis, dold under en glasslucka, samt en rund diskho i rostfritt stål med en träbräda att lägga ovanpå. Den träbrädan behövs som arbetsyta vid matlagning, eftersom de fria ytorna på bänken är ytterst begränsade. En bit av väggen till vänster om spisen skyddas av en glasskiva – jättebra. Men lika nära spisen har vi också baksidan av passagerarstolen – ja, bänken är till och

Under köksbänken hittar vi en rejäl besticklåda och två grunda skåp, detta eftersom utrymmet för gasolflaskan finns där bakom. Det ena skåpet har en hylla och det andra skåpet, vars lucka har gångjärnen fästa i underkant, har en sophållare i form av en trådback. Bra och smart. I bänken ryms också två rejälare lådor. Vi noterar att lådorna rullar mjukt och smidigt på sina kullager.

Adriatik Coral 680 DP är en halvintegrerad husbil så ovanför förarhytten sitter fyra skåp i u-form. De skåpen behövs eftersom pentryt är väl litet för att räkna till för alla köksprylar.

### Bestämd knyck

Vi fortsätter och kommer nu till sittgruppen. Ovanför sittgruppen finns tre överskåp. Men det är också en nedfällbar översäng. Man tar helt enkelt tag i de två handtagen som sitter monterade mellan skåpluckorna och drar hela över-



skåpsraden utåt/nedåt. När vi fått ned den dras den stadiga metallställningen ut och kan sedan bäddas efter att en ribbotten lagts i. Det är smidigt - och imponerande - att bädden bär sig själv. Vi faller ihop bädden igen och faller upp skåpsraden med en bestämd knyck. Det blir nämligen väldigt skramligt vid färd om inte bädden är ordentligt uppfälld.

Fyra personer får plats i sittgruppen, som inte bara har trepunktsbälten vid de framåtvända sittplatserna utan också midjebälten vid de bakåtvända. Ovanligt bra så långt. Hade man dessutom sett till att ryggstödet var högt och hade nackstöd hade det varit helt perfekt. Nu är det bara den inre platsen som har det – om den åkande trycker in sig i hörnet. Importören poängterar dock att Adriatiken är registrerad för tre passagerare. Och då räcker ju passagerarsätet och de två platserna i den framåtvända soffan.

Överst: Praktisk sophållare i pentryt.  
Underst: Aluminiumhandfat och metallörr för skåpet blir en rolig kontrast mot träslaget i inredningen.



# test Adriatik Coral 680 DP



**Överst:** Trång gång men härlig dubbelbädd bak.  
**Underst:** Passagerarstolen är alldeles för nära spisen. Det saknas dock skyddsplåt i testbilen.

Vid ytterväggen, under fönstret, sitter en tygklädd träskiva som lämnar plats för varmluften att leta sig upp mot fönstret. En glipa i underkant på överskåpsraden släpper dessutom in varmluft i skåpen. Vi hittar dock inget direkt luftutsläpp så att luften kan cirkulera.

Båda sofforna går att dra ut en bit. Med hjälp av ett par lösa dynor kan man så få bädden bredare när man bäddar ned sittgruppen. Den främre sittlådan är tom och alltså tillgänglig för packning, medan den bakre lådan rymmer färskvattentanken.

Nu har vi kommit till toauret och det är riktigt snyggt i sin kombination av trä, metall och ljus beige. När man tittar in ser man den vridbara toaletten till vänster och handfatet till höger mot ytterväggen. Ovanför finns ett stort fönster. Ovanför fönstret sitter två skåp och på den vänstra väggen ytterligare två skåp. Alla fyra skåpen har en hylla och är ganska grunda. Men sammantaget får man många hyllcentimeter för hygienartiklarna. Även handfatet följer ett skåp och där får vi både djup och höjd. Skåpdörren är en skjuddörr i metall och handfatet är i rostfritt stål. Det bildar en spännande kontrast mot det röda träslaget i snickerierna och de ljusa beige väggarna.

## Knasigt och kul

När det kommer till speglarna är lösningen klart annorlunda. För det första är två av överskåpsluckorna spegelklädda, men det blir mest till prydnad – ska man se i dem behöver man i stort sett vara så lång att man slår huvudet i taket. Till höger om handfatet, på väggen mot duschplatsen sitter

ytterligare en spegel som man kan se i om man böjer sig fram över handfatet eller sätter sig på toaletten. För att få en rejäl titt på sig själv krävs att man vänder sig om – hela den övre delen av toadörren är nämligen klädd med en spegel. Det är lite knasigt och bakvänt – men på något sätt ändå kul.

Till höger i toauret finns duschen som har skjuddörr i bubbligt plastglas. Där går det utmärkt att duscha och tvätta håret utan att armbågarna slår i väggarna.

## Värme i lastutrymmet

Vi är framme vid dubbelbädden bak, där vi får gå upp på ett trappsteg för att kunna klättra upp i bädden. Bädrens höga läge gör att det blir ett rejält packutrymme under bädden. Det nås bäst utifrån, genom en av luckorna som sitter på respektive sida av karossen. Det finns dock en liten lucka också inifrån husbilen, på sängens ram ovanför trappsteget.

Sängens har en skön, ganska fast, resårmatrass och till vänster om huvudändan – i garderobens sida – återkommer de inbyggda facken. Perfekt för förvaring av småsaker och kvällslektyr. Längs bakväggen



Sittgruppen har ett stort bord och plats för fyra i sofforna.

De sista delarna innan vi nått varvet runt i husbilen är garderoben och kylskåpsbänken, med ett tv-skåp ovanför. Garderoben har inbyggd belysning och det är oneligen en praktisk detalj. Däremot är garderoben ovanligt låg, 90 centimeter, eftersom värmepannan och elcentralen är placerade ovanpå varandra, bakom två skåpsluckor, under garderoben. Så det är tveksamt om ens "den lilla svarta" hänger slätt i garderoben och det är rent dåligt.

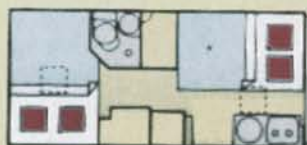
Mellan garderoben och bodelsdörren sitter så kylskåpet inbyggt i en bänk. Ett grunt litet skåp sitter under kylskåpet så vi behöver inte krypa på golvet för att nå kylvarorna och det uppskattar vi. Bänken blir en bra avlastningsbänk – eller ett trevligt ställe för någon liten prydnad. Och ovanför bänken sitter alltså ett skåp med skjuddörr för tv-apparaten. Med släden som sitter i botten på skåpet kan tv:n dras ut i gången och med det kan man välja om man vill titta på tv från sittgruppen eller från sängen. Bra.

#### Bra stödben

Avslutningsvis kikar vi in under Adriatiken och konstaterar att vi ser botten av avloppstanken ungefär mitt under husbilen. Avloppstanken är isolerad och hålls varm med en 12-voltsvärmare. Ett plaströr är draget från tanken ut till husbilens vänstra sida och bredvid röret sitter en kran som öppnar tanken när den ska tömmas.

Vi hittade också två fabriksmonterade stödben bak och det tillhör faktiskt standardutrustningen på den här modellen. Mycket bra. De behövs ju också för komforten när bilen är uppställd – särskilt när bilen är så pass lång som den här. ●

## fakta



#### Adriatik Coral 680 DP

Chassi: Fiat Ducato 18 Q, 2,8 JTD  
Kaross: 31 mm i väggar och tak och 41 mm i golv  
Garantier: 3 års fabriksgaranti  
Cirkapris: 499.900 kr.

#### Vikt och mått

Totalvikt: 3.500 kg  
Tjänstevikt: ej fastställt vid testtillfället  
Max last: ej fastställt vid testtillfället  
Körkortsbehörighet: B  
Antal passagerare: 3  
Total längd: 687 cm  
Total bredd: 222 cm  
Total höjd: 269 cm  
Invändig längd bodel: 460 cm  
Invändig bredd bodel: 210 cm  
Invändig höjd bodel: 196 cm  
Sängplatser: 5 st  
Dubbelbädd: 210 x 138 cm  
Fällbar bädd: 194 x 65 cm  
Dinnetsoffa: 194 x 130 cm

#### Utrustning

Färskvatten: 112 l. i fast tank  
Avlopp: 80 l. i fast tank  
Toalett och ventilation: Thetfords vridbara kassettoalett, taklucka och fönster  
Värme: Truma 6002 med varmvattenberedare  
Golvvärme: Ja  
Elpatron: Nej  
Ventilation: Tre takluckor, fem öppningsbara fönster  
Varmvatten: Ja  
Dusch: Ja  
Tv-antenn: Nej  
Radio: Nej  
Kylskåp/frys: Electrolux 103 l, varav 12 l frysfack  
Spis: Smew tre-lågiga  
Köksventilation: öppningsbart fönster samt köksfläkt  
Ugn: Nej  
Gasolutrymme: 2xP11, en P11 ingår  
Gasoltestare: Nej  
Jordfelsbrytare: Nej  
Utvändigt 12/230 volt-uttag: Nej  
Batteriladdare: Ja

sitter en rad med tre överskåp. I underkant finns luftintag, men inte heller här hittar vi något direkt utsläpp för luften. Runt sängen finns det dock luftutsläpp, eller rättare sagt luftuppsläpp. Värmslangen är dragen längs ytterväggarna runt sängen, i höjd med madrassens underkant. Madrassen går inte ända in mot väggarna utan släpper upp varmluften. Slangarna är alltså inte dragna nere i lastutrymmet. Men här finns istället ett varmluftutsläpp vid golvet, dolt i det som är trappsteget på insidan. Ser man som användare till att inte täppa till det utsläppet med prylar får även lastutrymmet värme. Och det lär behövas kyligare dagar, eftersom madrassen skulle bli väldigt kall annars.

I taket ovanför sängen sitter två riktbara spotlights och de fungerar både som sänglampor och taklampan. Det visar sig fungera aldeles utmärkt, eftersom sängen är så hög. För en kort person, som överteknad, räcker det med att gå upp på armbågen från liggande ställning för att släcka lampan. Sambon når att släcka bara genom att sträcka upp armen.